

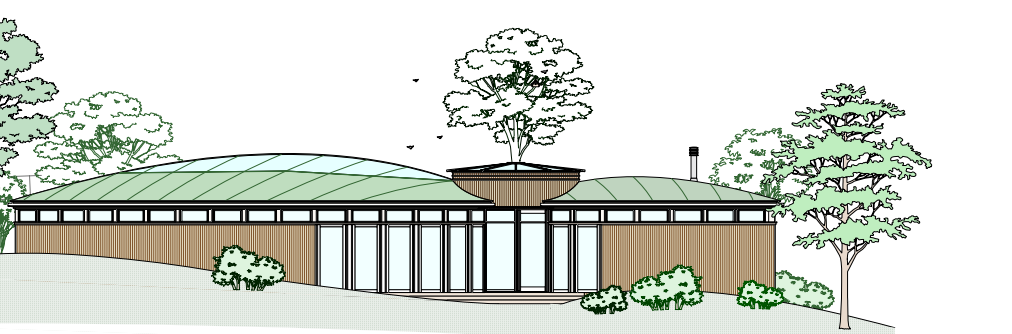
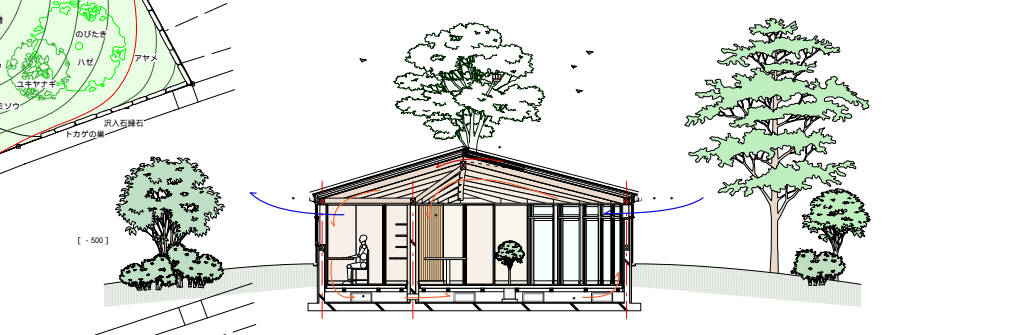
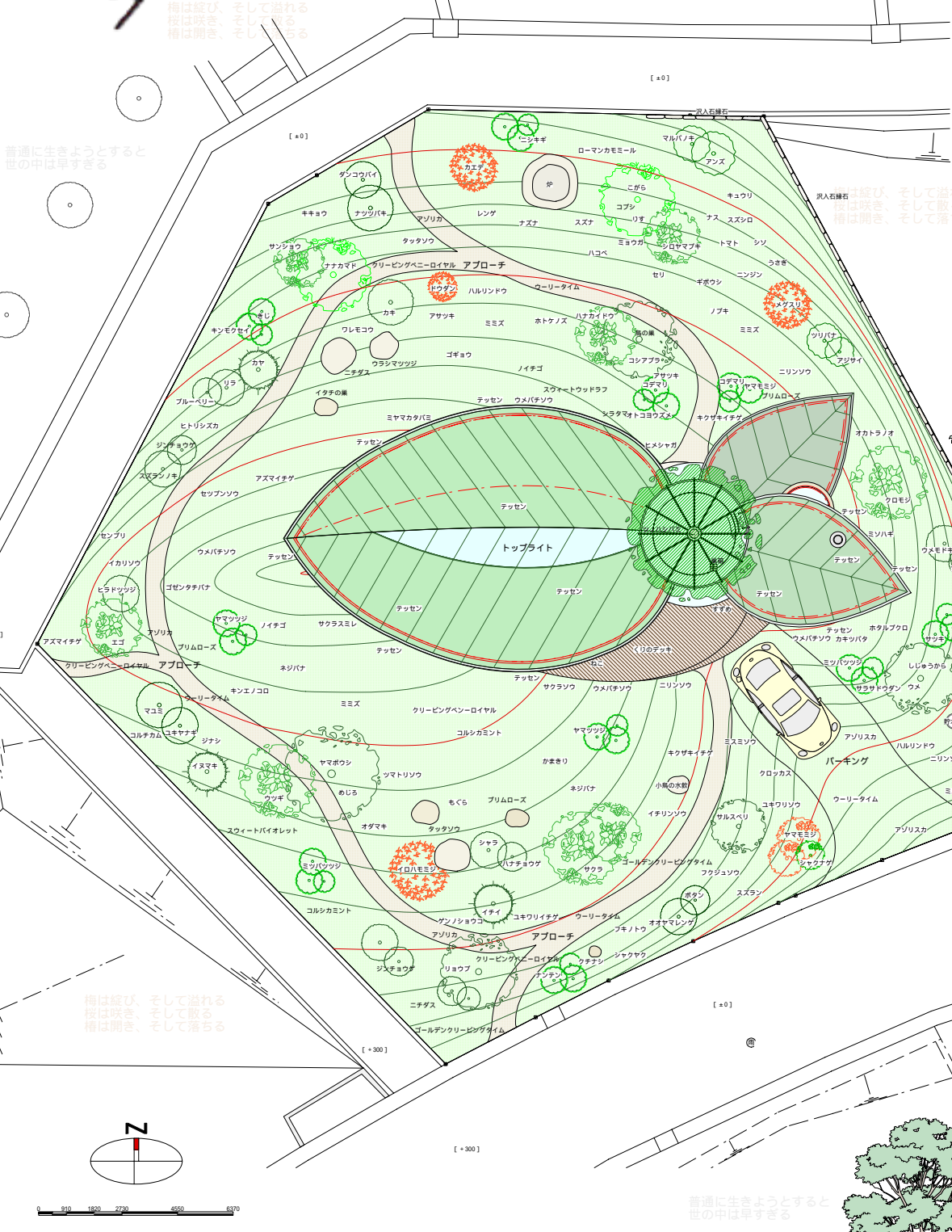
五感をくすぐる家 三葉荘

梅は綻び、そして溢れる
桜は咲き、そして散る
梅は開き、そして落ちる

庭に生きようとする
世の中は早すぎる

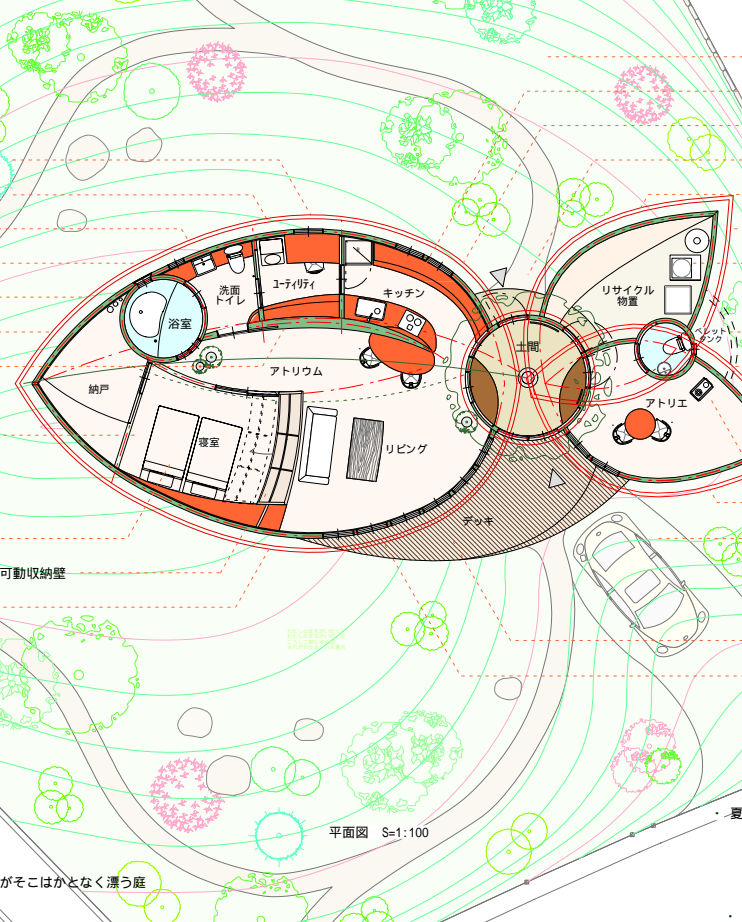
設計概念

この三葉荘は、子育てを終え、仕事から退いた夫婦がこれからの人生を土と親しみ、ゆっくりと過ごすための住まい
治安はコミュニティにより保たれる
治安の維持を今では希薄化している地域のコミュニティを深めることにより確保する、敷地には門・塀等を設けず敷地全周よりアクセス出来るアプローチとする。
五感をくすぐる暮らし
草花の香り・木や土の感触・日の光り・木の葉の囁き・四季の味覚 季節を通じ日々の暮らしの中で五感を刺激し心と体を活性化することにより心身共に健康な生活をおくる。
エコロジーはエコノミー（もったいないと思う気持ち）
無駄な部分を取り適切な建物の空間構成とし、基本的な生活場とその他の部分を土間により左右に分けより小さな空間とし、風・水・光・熱等を積極的に利用することで生活に必要なエネルギー消費量を減らす。
建物に使用する材料は、木・土・ガラス・鉄などの再生可能な材料を使用する。



これからの家に望むこと
四季のうつろい、日々の変化を感じる家
時がゆっくりと流れ、ゆっくりと過ごせる家
ごくあたりまえの事がごくあたりまえにできる家
可能な限り敷地内で循環完結する家
どらだらけになってもあたりまえの家

どこからでもアクセス出来るアプローチ
何気なく歩けば土間へと向かうアプローチ
一足毎に「ミント」の香りのアプローチ
季節によりいろいろな花の咲くアプローチ
日が射込み蓄熱壁により暖かいユーティリティ
椅子に座りすべての事ができるユーティリティ
トブライトから日の射込む洗面トイレ
アドリウムからの差し込む浴室
角がなくお掃除のしやすい浴室
風通しが良く程よく乾燥する納戸
太陽の熱を直接捕らえる蓄熱壁
光に満ちあふれたアドリウム
素足で歩きたくなる縁甲板
思わず摩りたくなるカウンター類
木目が指先を刺激する標板
新幹線の音を気にせず眠れる半地下の寝室
移動させることにより広いスペースが得られる可動収納壁
経年変化で深みを増す外壁
手で撫でたくなるドアハンドル
勝手に湿度コントロールをする土壁
昆虫採集のできる庭
その日のその時の一番良いところから入る庭
大の字で草の上で寝転がれる庭
四季を通じいろいろな小鳥の訪れる庭
風の音が聞こえ、裸足で走れる庭
春には沈丁花、夏には梶子、秋には金木犀の香がそこはかとなく漂う庭



- 旬の物を旬にいただける菜園
- 取れたての熟れた野菜の旨味のわかる菜園
- 移動せず手の届く曲線収納のあるキッチン
- 他の部屋から直接見えないキッチン
- 空を見上げ一息つける土間
- 分別回収のための広いスペースの有るリサイクル物置
- 設備スペースを兼ねたりリサイクル物置
- バイオマス利用のコージェネレーション
- バイオマス燃料によるカーボンニュートラル
- ベレットは広いスペースが必要なので地下に貯蔵
- 丸く掛けばそれで綺麗になるトイレ
- もう少し座っていたいと思うトイレ
- 土壁により消臭効果の高いトイレ
- 植木の枝を焚く薪ストーブのあるアトリエ
- 思いっきり好きな事を楽しめるアトリエ
- 車から降りると「タイム」の香りのパーキング
- 雨水を屋根や建物廻りから集める埋設貯水槽
- 貯水 菜園・庭への散水に利用される貯水槽の水
- 鳥のさえずりの中お昼寝のできるデッキ
- 妙義山・榛名山・赤城山を望むハイサイドライト
- 廻りの視線をききせず光を取込むハイサイドライト
- 風をあらゆる方向から真直ぐに流すハイサイドライト
- 冬は集熱面からの熱を室内に取込むトブライト
- 夏は屋根面でテッセンを育て日射を遮り、花を楽しむトブライト
- 蓄熱壁上部に背骨を通し屋根を支える小屋組
- 暖かい空気を進ませるにより得られる快適空間
- 夏は植を引出し庇として使用、冬は押込み日差を得るスライド樋

設計概要	
建物名	三葉荘(さんようそう)
家族構成	夫婦
構造規模	木造1階建
敷地面積	686.32
延床面積	106.24
	32.07坪
主な外部仕上げ	
屋根	ガルバリウム鋼板
	ステンレスワイヤ張り(植栽)
外壁	から松小幅板縦張り
建具	木製建具
主な内部仕上げ	
天井	居住部/から松縁甲板・ガラス
	土間/浴室/ガラス
壁	居住部/土塗壁(中塗り)
	浴室/ひのき板・モザイクタイル
床	居住部/から松縁甲板
	土間/三和土
	浴室/モザイクタイル
概算建設費	
	金額(円)
総合建設費	720,000
基礎工事費	2,150,000
木工事費	9,360,000
屋根工事費	1,400,000
外装工事費	960,000
内装工事費	1,240,000
建具工事費	3,250,000
設備建材費	1,560,000
設備工事費	1,970,000
電気工事費	960,000
外構工事費	1,260,000
諸経費	2,480,000
建設費合計	27,300,000
建設費合計/延坪	851,000/坪